



DIRECTEUR SCHOTMAN  
MAAKT EXCUSES:

## “WE HADDEN SCHERPER KUNNEN ZIJN”

De Onderzoeksraad voor Veiligheid (OvV) bracht in februari het rapport **Aardbevingsrisico's in Groningen** uit. De Onderzoeksraad heeft onderzocht hoe beslissingen over de gasproductie in de periode van 1963 tot 2013 werden genomen, en welke rol de veiligheid van de bewoners daarbij speelde. NAM heeft inmiddels op het **rapport gereageerd**. Een gesprek hierover met NAM-directeur Gerald Schotman.

Schades op te lossen, huizen veiliger te maken. Het is een probleem waar de bewoners niet om gevraagd hebben. Mensen lopen soms vast met hun problemen en vragen. Ik betreur het dan ook ten eerste dat de aardbevingen voor zoveel mensen tot problemen leiden en ik wil daarvoor mijn excuses aanbieden.”

*Lees verder op pagina 5*

### WAAROM DUURDE HET ZO LANG VOOR NAM REAGERDE OP HET RAPPORT?

“De bewoners en andere betrokkenen hebben recht op een zorgvuldige reactie. Dat kost tijd, en die tijd hebben we genomen. Het OvV-rapport is een gedegen rapport over ingewikkelde onderwerpen.”

### MAAKT U EXCUSES?

“Ja, de aardbevingen in Groningen zijn een grote dagelijkse zorg voor de bewoners van Groningen. Ik ben mij daar door ontmoetingen met bewoners zeer van bewust. Hun verhalen maken grote indruk op mij. Wij doen er alles aan hun situatie te verbeteren.

## VOORWOORD

Gaswinning in Groningen blijft dagelijks in het nieuws. Er gebeurde de afgelopen tijd weer veel. Zo heeft de Raad van State begin april een tussentijdse uitspraak gedaan over de gaswinning en de Onderzoeksraad voor Veiligheid publiceerde in februari haar rapport. Ook bracht minister Kamp weer een bezoek aan de regio.

Tegelijk werken we als NAM hard door. We moeten meer weten van wat er onder en boven de grond gebeurt als gevolg van de aardbevingen door gaswinning. Dat betekent onderzoek. En tegelijk moeten we huizen veiliger maken. Uw veiligheid staat voorop bij al onze werkzaamheden.

Onderzoek wordt gevoed door meetwerkzaamheden. Daarom breiden we het meet- en monitoringsnetwerk boven het Groningen-gasveld aanzienlijk uit, onder meer aan de randen van het gebied waar de meeste aardbevingen voorkomen. Zodat we in de toekomst steeds beter op basis van feitelijke metingen kunnen vaststellen of een gemelde schade veroorzaakt werd door een aardbeving. Want voor de duidelijkheid: NAM vergoedt elke schade aan huizen en gebouwen die veroorzaakt is door aardbevingen. NAM heeft in april ook aangekondigd voortaan bij alle schademeldingen, ook die buiten de zogenaamde contourlijn van het Groningen-gasveld vallen, experts in te schakelen om ter plekke de schade in kaart te brengen.

Ook veel bedrijvigheid in onze testwoningen. Ondernemers uit de bouw testen daar hun oplossingen voor bouwkundig versterken. Ze nemen deel aan de ontwerpconsultatie, een competitie waarmee we op zoek gaan naar vernieuwende oplossingen om huizen en gebouwen aardbevingsbestendiger te kunnen maken.

In deze krant leest u waar wij aan werken, welke maatregelen moeten bijdragen aan uw veiligheid, wat daar nog moet gebeuren. Ook is er in deze krant aandacht voor projecten die bijdragen aan een leefbare regio.



Hartelijke groet,

Martijn Verwoerd,  
Projectdirecteur  
Groningen  
aardbevingen team

**COLOFON** Deze bewonerskrant over gaswinning en aardbevingen is een uitgave van NAM. De krant heeft een oplage van 92.000 exemplaren en is huis aan huis verspreid in de gemeenten: Loppersum, Eemsum, Delfzijl, Appingedam, Ten Boer, De Marne, Slochteren, Bedum, Hoogezand-Sappemeer, Menterwolde en Winsum. De krant is ook verkrijgbaar in Loppersum bij het Regionaal Informatiepunt Gaswinning. Voor extra exemplaren kunt u een e-mail sturen naar onderstaand adres.

**TEKST EN REDACTIE** NAM

**FOTOGRAFIE** Ewoud Rooks en Siese Veenstra

**DRUK EN VERSPREIDING**

Verzorgd door Noordpers-Combinatie, Uithuizen

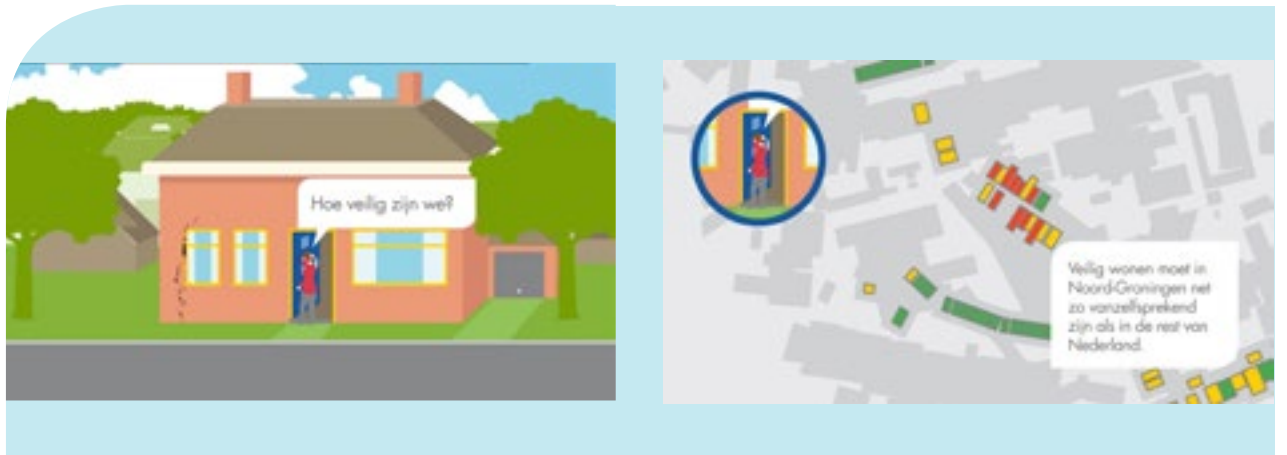
**MEER INFORMATIE**

Heeft u vragen of ideeën over deze krant, dan kunt u contact opnemen met NAM:

Telefoon 0592 – 362100

Mail [informatie@nam.nl](mailto:informatie@nam.nl)

Twitter @NAMbv



## HOE VEILIG BEN IK IN MIJN HUIS?

Gaswinning uit het Groningen-gasveld mag alleen plaatsvinden als het veilig is. Dit artikel beschrijft hoe NAM werkt aan veiligheid.

Om op een veilige en verantwoorde manier gas uit het Groningen-gasveld te winnen, voert NAM veiligheidsanalyses uit. Je kunt deze analyse vergelijken met een foto van Noordoost-Groningen, met daarop veilige en minder veilige gebieden. Die 'foto' heeft nu nog maar weinig pixels en is onscherp. Maar door het onderzoek dat we uitvoeren krijgt de 'foto' steeds meer pixels en wordt het beeld scherper. Uiteindelijk willen we voor elk (type) huis de veiligheid kunnen bepalen. Maar daar wachten we niet op. We weten nu al welke maatregelen we vandaag kunnen nemen.

### VEILIGHEID: VAN OORZAAK NAAR GEVOLG

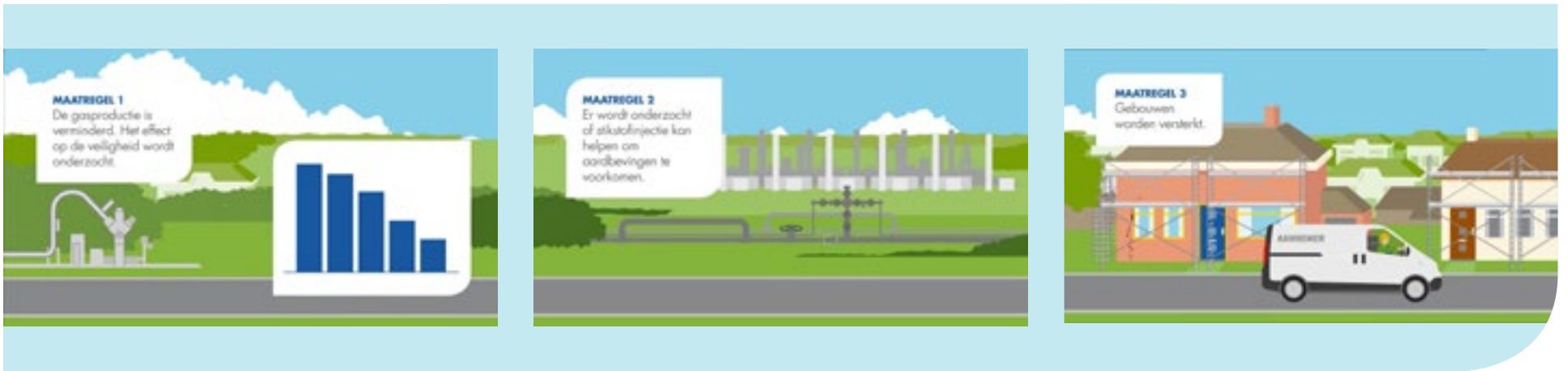
Door gaswinning gaat het gas in de ondergrond stromen. De druk in de ondergrond daalt en daardoor wordt de gesteentelaag waarin het gas zit opgesloten samengedrukt. Dat noemen we compactie. Dit leidt tot bodemdaling en aardbevingen. Voor de veiligheid is het niet alleen van belang hoe sterk de aarde beweegt op 3 kilometer diepte, maar gaat het vooral om hoe een aardbeving de grond aan de oppervlakte laat bewegen. Het voorspellen van die grondbeweging is zeer belangrijk: het zijn deze grondbewegingen die huizen doen bewegen. We willen precies weten hoe de beving wordt overgebracht op gebouwen en in hoeverre die gebouwen sterk genoeg zijn om de aardbevingen te weerstaan. Ten slotte is het ook belangrijk te weten hoeveel mensen er in een gebouw zijn, mocht een gebouw niet sterk genoeg zijn. Dat zegt namelijk iets over de kans op ongelukken voor mensen. We besteden om die reden extra aandacht aan het inspecteren van drukbezochte gebouwen. ■

## Toezicht op veiligheidsonderzoek

Toezicht op de onderzoeken is erg belangrijk.

- 1 Vrijwillige toetsing** – NAM laat al het werk dat zij doet of laat doen vrijwillig toetsen door onafhankelijke Nederlandse en internationale experts.
- 2 Toetsing door overheid** – De minister van Economische Zaken heeft een Wetenschappelijke Advies Commissie Groningen ingesteld die al het onderzoek van NAM overziet en beoordeelt. Ook controleren SodM, KNMI, TNO en Tcbb de onderzoeken van NAM.
- 3 Dialoogtafel** – Regelmatig bespreekt de Dialoogtafel het NAM studieprogramma in de Monitorings Begeleidingscommissie.
- 4 Publieke toetsing** – Onderzoek wordt gepubliceerd op NAMplatform.nl en in wetenschappelijke tijdschriften. Op Feiten & Cijfers van NAMplatform.nl stellen we veel gegevens beschikbaar.

Twee keer per jaar komen alle experts en instanties zoals hierboven beschreven bijeen om de voortgang van de onderzoeken te bespreken.



# MAATREGELEN

Om de veiligheid te vergroten, zijn verschillende maatregelen mogelijk. Deze maatregelen zijn onder te verdelen in maatregelen die de kans op aardbevingen verkleinen (1&2) én maatregelen die de effecten van die bevingen beperken (3). Naar de precieze effecten van de eerste twee maatregelen wordt onderzoek gedaan.

## 1 DE GASPRODUCTIE AANPASSEN: HOEVEELHEID EN AANTAL LOCATIES

Met oog op de veiligheid en de maatschappelijke impact van aardbevingen door gaswinning, heeft minister Kamp van Economische Zaken de gaswinning tot 1 juli 2015 beperkt tot 16,5 miljard m<sup>3</sup>.

Begin 2014 bracht minister Kamp de gasproductie terug tot 42,5 miljard m<sup>3</sup> per jaar. In het definitieve besluit over gaswinning uit het Groningen-gasveld, werd de gasproductie verder teruggebracht tot 39,4 miljard m<sup>3</sup> per jaar. Er vonden in 2014 minder aardbevingen plaats. Het is echter nog te vroeg

om te zeggen de afname van bevingen blijvend is. Dus is het nog de vraag of het verminderen van de gaswinning ook de kracht van aardbevingen beperkt. Als dat namelijk niet zo is, blijft het veiligheidsrisico gelijk, ook bij lagere gasproductie.

Voor 1 juni wordt een onderzoek opgeleverd om te bezien wat het effect van de productiebeperkingen tot nu toe is geweest. In juli zal de minister besluiten over de productie in de tweede helft van 2015.

*NAM installeert diepe geofoons om de relatie tussen gaswinning en aardbevingen beter te begrijpen. Lees op pagina 4 meer over diepe geofoons.*

## 2 ONDERZOEK NAAR GASDRUK OP PEIL HOUDEN

Naast aanpassingen in de gasproductie onderzoeken we de mogelijkheid om stikstof te injecteren. Hiermee kan de gasdruk in het Groningen-gasveld kunstmatig hoog gehouden worden. In theorie kan dit het samendrukken van de ondergrond, de compactie, beperken en zo ook de aardbevingen. Het is echter erg onzeker of het daadwerkelijk werkt. Het is zelfs mogelijk dat de injectie van stikstof aardbevingen veroorzaakt.

Daarnaast is het injecteren van stikstof een oplossing die miljarden kost en een grote energiecentrale behoeft. De benodigde leidingen en het aantal putten voor stikstofinjectie zijn vergelijkbaar met het huidige netwerk aan aardgasleidingen. Deze oplossing heeft dus veel impact op het landschap. NAM zet het onderzoek naar stikstofinjectie de komende jaren voort. Het is een zeer complexe oplossing die pas toegepast kan worden wanneer er meer duidelijkheid is.

## 3 VERSTERKEN VAN HUIZEN EN GEBOUWEN

**Bouwkundig Versterken** is vooralsnog de meest effectieve maatregel om de veiligheid in de regio te vergroten.

Sinds 2014 zijn we aan de slag met het veiliger maken van huizen. Vorig jaar zijn 4.000 inspecties uitgevoerd en honderden gebouwen veiliger gemaakt. In 2015 komen daar 11.000 inspecties bij en maken we 3.000 huizen veiliger. Dankzij deze inspecties en werkzaamheden kunnen we risicovolle situaties tijdig opsporen en verhelpen en leren we inschatten hoe sterk gelijksoortige gebouwen zijn. Het inspecteren van gebouwen waar veel mensen samenkomen, zoals scholen, zorginstellingen of andere openbare gebouwen, krijgt extra aandacht. Het **Centrum Veilig Wonen** zal het versterkingsprogramma van NAM in de loop van 2015 overnemen.

### ZWAKSTE HUIZEN EERST

Met het versterken van gebouwen willen we er voor zorgen dat mensen veilig blijven in hun huis. We starten bij de zwakste huizen en gebouwen in het gebied met het grootste aardbevingsrisico; in en rond Loppersum. Telkens weer beoordelen we of we met de juiste huizen en in het juiste gebied werken. Daarom dienen we elk jaar een actueel versterkingsplan in bij de minister.

### INNOVATIEVE OPLOSSINGEN

NAM en het CVW werken nauw samen met de overheid, opleidingsinstituten en ondernemers uit de regio. We werken aan innovaties voor aardbevingsbestendiger bouw. De ideeën worden getest in speciale testhuizen in Noordoost-Groningen.

*NAM doet veel onderzoek om na te gaan welke huizen veiliger gemaakt moeten worden en op welke wijze. Lees op pagina 4 meer over het praktisch onderzoek in de testwoningen of over het onderzoek van TU Delft.*





## TU-DELFT TEST VOORMALIG SCHOOLGEBOUW TEN POST

TU-Delft voerde begin februari metingen uit aan een voormalig schoolgebouw De Lessenaar in Ten Post, gemeente Ten Boer. Hiervoor werd vlak naast het gebouw een tentje geplaatst met daarin een zogenoemde shaker. Deze shaker zorgde voor onhoorbare en nauwelijks voelbare lokale trillingen. Met zeer gevoelige sensoren op verschillende plekken aan de muren van het schoolgebouw, ging TU Delft precies na hoe het gebouw op deze trillingen reageert. Aan de hand van die gegevens kan bepaald worden of een gebouw versterkt moet worden en op welke wijze.

*Lees meer over de test van TU Delft op [www.NAMPlatform.nl/actueel](http://www.NAMPlatform.nl/actueel)*

## OP BEZOEK IN DE TESTWONING IN LOPPERSUM

In de *testwoningen van NAM* organiseert NAM regelmatig informatiebijeenkomsten voor burens en omwonenden van deze testwoningen. "Interessant om te zien en horen wat er gebeurt", vonden Derk en Martha Wieringa uit Loppersum. Zij bezochten dinsdag 3 februari 2015 de testwoning aan de Molenweg in Loppersum.

### LICHT GAAT AAN, GORDIJNEN BLIJVEN DICHT

Martha ziet elke avond om zes uur het licht aan gaan in de testwoning. "Ze onderhouden de tuin en er hangen gordijnen. Ze doen hun best. Maar de gordijnen gaan nooit open. Het is fijn dat het huis verkocht is, maar het is wel stil zo zonder burens."

### VERSTERKENDE MAATREGELEN TESTEN

NAM kocht in 2014 via een makelaar in de regio acht testwoningen: in Loppersum, Godlinze, Delfzijl, Uithuizermeeden, Ten Boer en Kantens. In deze testwoningen worden de versterkende maatregelen getest. Hiermee krijgen we beter inzicht in hoe huizen en gebouwen versterkt kunnen worden.

## EERSTE DIEPE GEOFOONPUT ZEERIJP GEREED



Op de NAM-locatie Zeerijp is eind 2014 hard gewerkt aan de boring van de eerste van twee diepe putten voor de *installatie van permanente gefoons*. In mei 2015 zal op dezelfde locatie de *tweede diepe gefoonput* worden geboord. Met de installatie van deze gefoons kunnen we beter meten op welke diepte bevingen in de ondergrond plaatsvinden. Dit is belangrijke informatie om beter te begrijpen hoe en waar aardbevingen ontstaan.



## BLIJF OP DE HOOGTE VAN DE ONDERZOEKEN

Op [NAMPlatform Feiten & Cijfers](http://NAMPlatform Feiten & Cijfers) staat veel informatie overzichtelijk bij elkaar: geregistreerde aardbevingen, gasproductie, metingen van gebouwsensoren en nog veel meer. In 2015 breiden we NAMPlatform Feiten en Cijfers verder uit. Ook de onderzoeken publiceren we op NAMPlatform, zodat u ze zelf kunt lezen.

[www.feitenencijfers.NAMplatform.nl](http://www.feitenencijfers.NAMplatform.nl)

## VERVOLG INTERVIEW GERALD SCHOTMAN

### WAT GAAT U DOEN MET DE AANBEVELINGEN EN CONCLUSIES VAN HET RAPPORT?

"Alle aanbevelingen uit het rapport die gericht zijn aan NAM gaan we uitvoeren. Dat zijn aanbevelingen op het gebied van onderzoek en communicatie. Het **onderzoekprogramma** naar wat er boven en onder de grond gebeurt als gevolg van de aardbevingen door gaswinning loopt continu door. Dit doen we samen met vele andere partijen, NAM kan dit niet alleen.

### ONDERZOEKEN, NOG MEER ONDERZOEKEN?

"Ik weet het, mensen worden er soms flauw van als er weer over onderzoeken wordt gesproken. Mensen willen daden zien, en dat begrijp ik. Toch helpt onderzoek ons. Het helpt om de onzekerheden te verkleinen en risico's beter in kaart te brengen. Vergelijk het met een digitale foto. De foto wordt steeds scherper naarmate we meer onderzoeksresultaten binnen krijgen. We weten straks beter waar de prioriteit ligt bij het versterken van gebouwen. Wat de hoogte van de productie kan zijn en welke risico's daarbij horen. NAM zal de onderzoeksresultaten steeds openbaar maken. Ik zal erop letten dat de resultaten ook voor niet-kenners goed begrijpelijk zijn. De informatie zal actief worden gedeeld met bewoners en andere belangstellenden en vanuit NAM zullen wij er alles aan doen om vragen of zorgen die bewoners hebben hierover te beantwoorden."

### EN DE COMMUNICATIE? NAM COMMUNICEERDE TE TECHNOCRATISCH, ZEGT DE OvV.

"Ik ben het met de OvV eens dat het wenselijk was geweest dat bewoners beter waren geïnformeerd over zowel de zekerheden als de onzekerheden in de onderzoeken. We hebben daarover te technisch gecommuniceerd, waarbij we te weinig met de gevoelens van de bewoners rekening hebben gehouden. Hun vragen en zorgen horen het uitgangspunt te zijn voor onze communicatie. Sinds de aardbeving in Huizinge in 2012 is er veel gedaan om de communicatie te verbeteren, met deze bewonerskrant bijvoorbeeld, maar het moet altijd beter. Dat staat voor mij de komende tijd voorop."

"WE HADDEN SCHERPER KUNNEN ZIJN, ZODAT WE EERDER HADDEN KUNNEN BEGINNEN."

### HAD DAT VEILIGHEIDSRISICO NIET VEEL EERDER ONDERKEND MOETEN WORDEN?

"We hadden nieuwsgieriger kunnen zijn naar wat er precies gebeurt in en boven de bodem in Groningen als gevolg van de aardbevingen. We hadden meer open kunnen staan voor geluiden van buiten. Tegelijk ben ik ervan overtuigd dat de mensen, die in de



periode voor de aardbeving bij Huizinge oordeelden dat er geen aanleiding was om meer onderzoek te doen, in redelijkheid tot dat oordeel kwamen. Dat was niet alleen hun mening en de mening van NAM, ook onafhankelijke kennisinstututen zoals KNMI, TNO en het Massachusetts Institute of Technology (MIT) deelden die opvatting. Er waren tot Huizinge geen concrete aanknopingspunten te veronderstellen dat bevingen een potentieel risico voor de veiligheid zouden kunnen zijn. NAM heeft steeds gehandeld naar de best beschikbare wetenschappelijke kennis. Maar net als de OvV, betreur ik – met de kennis van vandaag – dat we niet eerder verdergaand onderzoek naar de veiligheidsrisico's hebben gedaan. We hadden scherper kunnen zijn, zodat we eerder hadden kunnen beginnen."

### MAAR WAT GAAT U DAN NU DOEN OM DE VEILIGHEID TE VERBETEREN?

"Het **veiliger maken van gebouwen** is op dit moment de meest effectieve maatregel om de veiligheid te verhogen. We voeren dit jaar versterkende maatregelen uit bij 3.000 huizen en eind 2015 zullen er in totaal 15.000 huizen zijn geïnspecteerd. We liggen op schema, om naast het wegnemen van de grootste risico's een steeds groter gedeelte van de gebouwen te versterken tot de nieuwe richtlijnen. Over de uitvoering maken we afspraken met bewoners en gemeenten. We starten met de zwakste huizen en gebouwen met het hoogste aardbevingsrisico. Daarnaast zijn er afspraken over de hoeveelheid gas die wij mogen winnen. Zowel over de hoeveelheid gas die in bepaalde clusters gewonnen mag worden als over de totale productie tot 1 juli 2015."

### IS NAM WEL JUISTE PARTIJ OM PROBLEMATIEK OP TE LOSSEN?

We hebben een grote verantwoordelijkheid ten opzichte van de bewoners in Groningen, dat voel ik zeer. De aardbevingen worden tenslotte veroorzaakt door onze gaswinning. NAM kan het niet alleen, we hebben daar anderen hard bij nodig. Samenwerking is hier cruciaal. Wij zijn immers een olie- en gasbedrijf en technisch geïnteresseerd. Voor schade en bouwkundig versterken is daarom **Centrum Veilig Wonen**

opgericht, een zelfstandige organisatie op afstand van NAM. CVW is opgezet met als enig doel de schadeafhandeling en het bouwkundig versterken programma zo goed mogelijk uit te voeren en bewoners zoveel mogelijk te ontzorgen. Ook de **Dialogtafel** speelt een belangrijke rol. Samen werken we daar aan perspectief en toekomst voor de regio. Met de komst van de **Nationaal Coördinator Groningen** komt er bovendien regie vanuit de overheid. Op die manier kan er beter geïntegreerd worden gewerkt en kunnen er knopen worden doorgesneden over lastige beslissingen en dilemma's. We luisteren en passen onze procedures aan als dat wenselijk is. We zijn een lerende organisatie en op die manier willen we ook in de toekomst actief blijven in Groningen.

"NAM KAN HET NIET ALLEEN, WE HEBBEN DAAR ANDEREN HARD BIJ NODIG. SAMENWERKING IS HIER CRUCIAAL."

### WAT KUNNEN DE BEWONERS VAN GRONINGEN VAN U EN NAM VERWACHTEN?

"We zijn als NAM nog zeker niet waar ik wil dat we zijn. Ik ga mij de komende jaren blijven inzetten voor oplossingen die bijdragen aan de veiligheid voor de bewoners van Groningen. De Nationaal Coördinator Groningen zal helpen de juiste programma's en keuzes te maken om de huizen te versterken, met voldoende maatschappelijk draagvlak. We moeten daarnaast blijven werken aan de toekomst van deze regio. Samen met bewoners en andere partijen moeten we oplossingen vinden. Sneller aanpakken van overlast, het bieden van meer keuzevrijheid, gebouwen snel veiliger maken en meer openheid en transparantie, daar draait hem om. Drie punten staan daarbij voorop. Ten eerste wil ik alle langlopende schadegevallen die bij NAM in behandeling zijn nog dit kalenderjaar afgehandeld hebben. Ten tweede gaan we de resultaten van de onderzoeken delen met de bewoners van Groningen. En tot slot gaan we de communicatie met de bewoners flink verbeteren, met meer aandacht en helderheid over wat zeker en wat nog onzeker is. Dat is voor mij een belangrijke les die het OvV mij geeft." ■



# U KUNT IETS MOOIS DOEN IN GRONINGEN

**Het NAM Leefbaarheid & Duurzaamheid-programma investeert tot 2018 25 miljoen euro in de regio. Dat geld gaat naar projecten die bijdragen aan een prettige, duurzame leefomgeving. Lees hier enkele inspirerende voorbeelden.**



## “DEZE STREEKMARKT DRAAGT BIJ AAN DE LEEFBAARHEID VAN MIDDELSTUM”

**project** Nieuwe marktkramen voor Stichting Streekproductenmarkt Ewsum in Middelstum  
**wie** Bob Dijk en Wim Meijer  
**in het kort** Zes keer per jaar is er een streekproductenmarkt bij Borg Ewsum. Deze markt is na twaalf jaar toe aan nieuwe marktkramen. Borg Ewsum biedt 25 mensen een ‘beschermde werkplek’. Zij zijn belangrijk voor de streekmarkt.

“De streekmarkt werd twaalf jaar geleden voor het eerst georganiseerd. De markt vindt vanaf april 2015 zes keer per jaar plaats op de vierde zaterdag van de maand bij Borg Ewsum. Er komen steeds meer bezoekers uit de hele regio. Niet zo gek: behalve de markt is er muziek en er zijn leuke kinderactiviteiten. Bovendien ligt de borg er in de zomer prachtig bij. “De kramen van de markt waren aan vervanging toe. Fivelingo maakt 25 nieuwe kramen, praktischer in het gebruik. Met de oude kramen willen we iets extra’s organiseren, bijvoorbeeld een duurzaamheids- of brocantemarkt. Daar is veel vraag naar.”

[www.streekproductenmarktewsum.nl](http://www.streekproductenmarktewsum.nl) en [www.ewsum.info](http://www.ewsum.info)



## “GRONINGEN IS PRACHTIG EN VOLOP IN ONTWIKKELING”

**project** D.E.A.L. – de film en serie  
**wie** Drewes Wildeman (op foto) en Fedde Hoekstra  
**in het kort** Realiseren van ‘D.E.A.L., de film’ en ‘D.E.A.L., de serie’. Het doel van de film is jongeren enthousiast te maken voor een baan in de techniek. Daarnaast laat de film de schoonheid van Groningen zien.

Drewes Wildeman woont in ‘t Zandt. Samen met regisseur Fedde Hoekstra maakte hij D.E.A.L., een korte, spannende misdaadkomedie. “D.E.A.L. de film is enthousiast ontvangen. Veel lagere en middelbare scholen hebben de film opgenomen in hun lesprogramma. Maar ook wordt de film vertoond op nationale en internationale filmfestivals. We werken nu hard aan een vervolg, een serie van zes korte films rond thema’s zoals maritiem, duurzaam bouwen en energie. We werken daarbij samen met ondernemers, scholen, gemeentes, provincie en allerlei andere partijen. Partijen die elkaar anders nooit zouden ontmoeten. Die ontmoetingen inspireren en dat levert weer nieuwe ideeën op. Geweldig toch?!”

[www.youtube.com/user/DEALdefilm](http://www.youtube.com/user/DEALdefilm)

## “WE ZIEN MENSEN MET EEN HANDICAP OPBLOEIEN OP DE RUG VAN EEN PAARD”

**project** Opknappen en herstellen ‘binnenbak’ Martini Manege Thesinge  
**wie** Frank Janssen, Stichting Paardrijden voor gehandicapten Martinus  
**in het kort** Bij de Martini Manege ontmoeten mensen zonder én met handicap elkaar. De ‘binnenbak’ van de manege is opgeknapt en voorzien van een nieuwe ‘toplaag’ zodat mensen een enkel- of meervoudige handicap hier ook in de toekomst kunnen blijven rijden.

In de Martini Manege in Thesinge staat een paard geduldig te wachten naast een trappetje. Een lange jongen klimt via het trapje op het paard. “Ebel heeft een zeldzame stofwisselingsziekte en daardoor een verstandelijke beperking. Zie je hoe hij geniet op de rug van het paard? Er rijden hier veel mensen met een handicap”, vertelt Frank Janssen. “Dat vraagt om extra investeringen, bijvoorbeeld in een toplaag, zodat de paarden makkelijk en licht lopen. Maar ook isoleren we de boel. Met al die verbeteringen kunnen we straks wel weer tien jaar vooruit.”

[www.martinimanege.nl](http://www.martinimanege.nl)





## "WE KUNNEN TROTS ZIJN OP ONS GRONINGS CULTUREEL ERFGOED"

**project** 5 uitvoeringen van "Onder de weg en over de locht": de Chassidische Legenden van Werkman

**wie** Ellen Dijkhuizen, Stichting Diek

**in het kort** Pianiste Ellen Dijkhuizen componeerde muziek bij de 'Chassidische Legenden' van Hendrik Nicolaas Werkman. De muziek wordt verbonden door Groningse teksten. De productie wordt vijf keer uitgevoerd.



Stichting Werkman 2015 organiseert in 2015 het Werkmanjaar en herdenkt daarmee de zeventigste sterfdag van de Groningse beeldend kunstenaar Hendrik Nicolaas Werkman. "Men wist dat ik al jaren bezig was met Werkman en heb toen besloten om samen met de dichter Jan Siebo Uffen de Chassidische Legenden te voltooien in de vorm van een liederencyclus bij de druksels van Werkman. Ik maakte een muziekstuk voor klarinet, cello, piano en zang en spreekstem op basis van teksten van Jan Siebo Uffen. Bij zijn Groningse teksten hoor ik direct muziek. Prachtig! Alles komt in dit project bij elkaar: de muziek, de teksten, de beeldende kunst van Werkman. Dit bijzondere project laat zien dat we in Groningen heel trots kunnen zijn op ons cultureel erfgoed!"

[www.ellendijkhuizen.nl/stichting-diek](http://www.ellendijkhuizen.nl/stichting-diek)



## "EEN KERKHOF IS HET STENEN ARCHIEF VAN EEN DORP"

**project** Kerken in het Groen

**wie** Albert Erik de Winter, Landschapsbeheer Groningen

**in het kort** Kerken in het Groen richt zich, samen met vrijwilligers, op het herstellen van historisch waardevolle kerkhoven en begraafplaatsen in Groningen. Momenteel wordt gewerkt aan het herstellen van 12 kerkerreinen in Noord- en Oost-Groningen.

Vijf vrijwilligers staan voor de Petrus en Pauluskerk in Loppersum. Al acht jaar lang werken zij, met zo'n dertig anderen, elke woensdag en zaterdag op de begraafplaats en het kerkhof van Loppersum. Landschapsbeheer Groningen begeleidt en faciliteert de werkzaamheden, vertelt projectleider Albert Erik de Winter van Landschapsbeheer. "We onderhouden het monumentale groen en herstellen verwaarloosde graven. Verzakte grafmonumenten leggen we recht en onleesbare zerken beletteren we opnieuw. Begraafplaatsen vertellen veel over de historie, het is het stenen archief van het dorp en zijn omgeving. Het samenwerken is bovendien gezellig. In Loppersum beginnen we altijd met koffie en we organiseren een etentje aan het einde van het werkseizoen." De vrijwilligers knikken. "Eerst groetten we alleen op straat, nu komen we ook wel bij elkaar thuis."

[www.landschapsbeheergroningen.nl](http://www.landschapsbeheergroningen.nl)

## "DE JEUGD KON NAUWELIJKS WACHTEN TOT DE SKATEBAAN KLAAR WAS"

**project** Skatebaan in Loppersum

**wie** Ab Steenbergen en Karin Lalkens

**in het kort** Stichting Loppersum Speel! realiseert een aantal nieuwe speelplekken voor de jeugd in Loppersum, waaronder een skatebaan.



"Er waren in Loppersum onvoldoende speelplekken en wat er was, bood geen soelaas. Niet meer van deze tijd en in slechte staat. We vroegen de jongeren naar hun wensen. Zowel een skatebaan als een voetbalkooi stonden hoog op de verlanglijst. De burgemeester kreeg zelfs een brief over een skatebaan van een paar jongens. We zijn gestart met de skatebaan. Al voor deze af was, was de jeugd er te vinden. Dat maakte de noodzaak van een speelplek nog maar eens duidelijk. De skatebaan is trouwens maar een van de initiatieven om de speelmogelijkheden in Loppersum te verbeteren. Er is inmiddels ook een grote, natuurlijke speeltuin en binnenkort volgt nog een voetbalkooi."

## "SAMEN BOUWEN, VAN ELKAAR LEREN EN MENSEN MET ELKAAR VERBINDEN"

**project** Samenbouw Leemschuur, Stichting dorpsstuin 'De Heemen' in Stedum

**wie** Margreet Wiersema, Lorette Verment en Dirk van Impe (vlnr)

**in het kort** Het bouwen van een leemschuur bij dorpsstuin 'de Heemen', verbindt dorpsbewoners van Stedum, vergroot de kennis over leembouw bij zowel dorpsbewoners als ondernemers, brengt de natuur dichterbij de mens en brengt de 'gezonde sociale omgeving' in contact met zorgboerderij 'de Heemen'.

"Het begon met de boerderij van mij en mijn man, toen volgde de zorgboerderij en dorpsstuin 'De Heemen'." Margreet Wiersema brengt graag mensen, natuur en zorg bij elkaar. "Het volgende plan is de bouw van een leemschuur, voor het opbergen van tuingereedschap en de opslag van bijvoorbeeld aardappelen. Dirk is al twintig jaar bezig met duurzaam bouwen. Lorette is goed in organiseren. Die kennis en inbreng is waardevol. Iedereen uit het dorp mag meebouwen. We gaan met elkaar leem smeren, organiseren workshops over leembouw, brengen aannemers met elkaar in contact. Het is mooi om samen te bouwen aan een leemschuur waar heel veel partijen straks iets aan hebben."

[www.deheemen.nl](http://www.deheemen.nl)



## LOKET LEEFBAARHEID



### Heeft u een plan om uw dorp te verlevendigen?

Bij het loket Leefbaarheid van NAM en de Dialoogtafel kunt u online een financiële bijdrage aanvragen tot maximaal € 10.000,-

[www.dialoogtafelgroningen.nl/het-loket](http://www.dialoogtafelgroningen.nl/het-loket)

## REGELING LEEFBAARHEID EN DUURZAAMHEID

Voor plannen van € 10.000,- en hoger, kunt u een aanvraag indienen bij de Regeling Leefbaarheid en Duurzaamheid.

[www.namplatform.nl/regionale-betrokkenheid/leefbaarheid-en-duurzaamheidsprogramma.html](http://www.namplatform.nl/regionale-betrokkenheid/leefbaarheid-en-duurzaamheidsprogramma.html)



KIRSTEN IPEMA EN RICHARD MIDDAG:

## “WE INSPECTEREN SCHOLEN IN EEN HOOG TEMPO”

NAM inspecteert scholen. Een school moet immers een altijd veilig gebouw zijn voor uw kinderen, ook tijdens een aardbeving. Om die reden laten we circa 100 scholen in de regio tot en met de zomervakantie van 2015 inspecteren door onafhankelijke experts. Kirsten Ipeema en Richard Middag zijn twee van deze specialisten. Zij vertellen hoe de scholen geïnspecteerd worden.

In dit plan staan versterkingsvoorstellen voor het gebouw. Het is ons doel om vóór de zomervakantie van 2015 alle scholen in het gebied te hebben geïnspecteerd.”

### GOEDE VOORBEREIDING, HET HALVE WERK

“Alle inspecties worden goed voorbereid”, vervolgt Kirsten. Elke inspectie begint daarom met huiswerk: we bestuderen de bouwtekeningen en vergelijken dat met gebouwen die we al kennen. Zo kunnen we vaststellen wat we nog meer van de school willen weten. Dit bespreekt de teamleider van het inspectieteam met de schooldirecteur. We hopen zo de hinder te beperken en de lessen zo min mogelijk verstoren. Na al dit voorwerk kunnen de inspecteurs heel gericht aan de slag.

### NAAR SCHOOL OM TE LEREN

Kirsten: Wij werken straks aan tientallen scholen. Dit is enorm waardevol voor de veiligheid en kennis voor heel Groningen. Het is mijn taak om er voor te zorgen dat al die kennis verzameld en uitgewisseld wordt.”

### EIGEN KINDEREN

Voor Kirsten en Richard is het inspecteren van scholen een grote verantwoordelijkheid. “Wij zijn zelf ouders. We begrijpen dus heel goed dat je wilt dat je kinderen altijd veilig zijn”, zegt Kirsten. “Kijk, het is simpel”, vervolgt Richard, “ik stel me bij elke school voor dat mijn eigen kinderen er naar toe gaan.” ■

Richard Middag stuurt de inspectieteams aan. Hij licht de werkwijze van de teams toe. “We bekijken tijdens de inspectie alles wat bijdraagt aan de stabiliteit van het schoolgebouw. De inspecteurs onderzoeken bijvoorbeeld de draagbalken en het soort metselwerk. Ook controleren zij of de bouwtekeningen nog kloppen met wat ze zien.”

### BETER INZICHT

Om dit goed te kunnen doen, maken de inspecteurs soms dingen stuk. “Dat doen ze om iets beter te kunnen zien. We graven de fundering bijvoorbeeld vrij of kijken boven het systeemplafond. Die schade wordt direct hersteld door de bouwvakkers uit het inspectieteam. Zij komen ook in actie wanneer de inspecteurs een risicovolle situatie tegenkomen. Denk bijvoorbeeld aan een zwakke schoorsteen. Onze teams kunnen het risico van zo’n schoorsteen zo snel mogelijk verhelpen. De inspecteurs werken ondertussen zonder oponthoud door aan de inspectie. We zijn ongeveer vier dagen bezig met het bekijken van een school.”

### PLAN VAN AANPAK

Kennis- en kwaliteitsmanager Kirsten legt uit wat er vervolgens gebeurt met de gegevens van de inspectie. “Onze constructeurs gaan met die gegevens van de inspecteurs aan de slag. Als dat nodig is, doen zij voorstellen voor versterkingen. Zij gebruiken daarvoor een computermodel. Dan blijkt waar én hoe we het schoolgebouw kunnen aanpakken. Zo stellen we voor elke school een plan van aanpak op.

“WE ZIJN ONGEVEER VIER DAGEN BEZIG MET DE INSPECTIE VAN EEN SCHOOL”

## DOEL VAN DE SCHOOLINSPECTIES

Het inspecteren van scholen heeft twee belangrijke doelen:

- 1 het opsporen van eventueel risicovolle elementen en die snel verhelpen
- 2 het doen van voorstellen voor versterkingsmaatregelen. In overleg met het schoolbestuur wordt dan later bepaald wat de beste maatregelen zijn voor het versterken van het schoolgebouw

## SAMENWERKING

Het onderzoek van scholen wordt gedaan door experts van VIIA, een samenwerkingsverband van Royal HaskoningDHV en Visser en Smit Bouw. De experts werken samen in één projectteam, zodat ze kunnen profiteren van elkaars kennis.

## SCHOLEN VERSTERKEN IN LOPPERSUM

In overleg met de gemeente Loppersum en de schoolbesturen Marenland en Noordkwartier wordt gestart met het bouwkundig versterken van twee scholen in Loppersum: CBS Roemte (onderdeel van Noordkwartier) en OBS Prinses Beatrix (onderdeel van Marenland). Tijdens de verbouwing is de ‘winkel’ gewoon open en dus worden de scholen tijdelijk gehuisvest in een ander gebouw. De kinderen gaan waarschijnlijk na de meivakantie naar dit tijdelijke pand.

Zo’n 100 scholen boven het gasveld worden vóór de zomervakantie van 2015 geïnspecteerd. Voor elke school wordt in nauw overleg met het schoolbestuur en de gemeente, bekeken of en hoe deze versterkt kan worden voor aardbevingen. Ook wordt een ontwerp geschetst van de aanpassingen aan het gebouw.